

Albert Jackson, David Day
THE COMPLETE DIY MANUAL

Originally published in English by HarperCollins Publishers Ltd

Авторы

Альберт Джексон

и Дейвид Дэй

Соавторы

Майк Лоуренс (Ремонт

и реконструкция, оборудование для хранения)

Дейвид Бридл (Сантехника и отопление)

Джордж Бэкстер (Перспективное планирование)

Фотографии

Airdale/Дейвид Мерфи, Колин Боулинг, Focus Publishing, Пол

Чейв, Бен Дженнингс, Нил Уэйвинг

(полный список авторов фотографий см стр. 188)

Сюжеты фотографий

Airdale, Дейвид Бридл,

Билл Брокер, Focus Publishing

Консультанты

Роджер Бисби (Сантехника и отопление), Джон Дис (Электричество)

Дизайн

Элизабет Стэндли,

Кит Миллер

Новые иллюстрации

Грэхем Уайт

Иллюстрации

Робин Харрис

Джон Пиндер

Редакторы

Питер Лик

Барбара Диксон

Корректор и составитель указателя

Мэри Мортон

ВНИМАНИЕ

При работе над книгой огромное внимание было уделено обеспечению точности содержащейся в ней информации. Однако строительные нормы и правила, условия получения разрешений на строительство, а также связанные со строительством постановления местных органов власти не отличаются ни простотой, ни постоянством. В соответствующих случаях книга подобного рода не может заменить совет специалиста, и, следовательно, издатель и авторы не несут ответственности за недостатки или ущерб, вызванные использованием изложенной в книге информации.

УДК 69

ББК 38.6

М32

Печатается по изданию «Collins Complete DIY Manual», опубликованному HarperCollins Publishers в 2007 г.

Печатается с разрешения издательства HarperCollins Publishers Limited

Все права защищены.

Ни одна часть данного издания не может быть воспроизведена или использована в какой-либо форме, включая электронную, фотокопирование, магнитную запись или какие-либо иные способы хранения и воспроизведения информации, без письменного разрешения правообладателя.

Перевод с английского Ю. Суслова

Автор обновлений раздела «Электричество» С. Савельев

М 32 **Сделай сам. Все самое важное и нужное** / А. Джексон., Д. Дэй; пер. с англ. Ю. Суслова. — Москва : Издательство АСТ, 2016. — 192 с. : ил. — (Миллион самоучителей).

ISBN 978-5-17-093161-3 (ООО «Издательство АСТ»)

ISBN 978-0-00-725250-2 (англ.)

УДК 69

ББК 38.6

12+

Справочное издание

МИЛЛИОН САМОУЧИТЕЛЕЙ

Сделай сам

Все самое важное и нужное

Альберт Джексон и Дейвид Дэй

Технический редактор Т. Тимошина

Компьютерная верстка А. Рязанцев

Корректор Е. Захарова

Общероссийский классификатор продукции ОК-005-93, том 2; 953004 – литература научная и производственная

Подписано в печать 07.07.2016 г. Формат 84×92/16

Усл. печ. л. 58,8. Тираж 3000 экз. Заказ №

ООО «Издательство АСТ»

129085, г. Москва, Звездный бульвар, д. 21, стр. 3, к. 5

www.ast.ru • E-mail: astpub@aha.ru

ISBN 978-5-17-093161-3
(ООО «Издательство АСТ»)
ISBN 978-0-00-725250-2 (англ.)

© HarperCollins Publishers 2007
© ООО «Издательство АСТ»

Содержание

ОТДЕЛКА И МЕЛКИЙ РЕМОНТ.....	6	Прибивание досок из массива	42
Подготовка поверхности	6	Дощатый пол с потайным	
Грунтовки для натуральной древесины		креплением гвоздями	42
и искусственных древесных материалов	6	Ковровые покрытия.....	44
Грунтовки и порозаполнители		Ковры и дорожки	
для кладки	7	из натурального волокна	44
Грунтовки для металла	8	Выбор коврового покрытия	46
Специальные грунтовки/		Состав ворса	46
порозаполнители	8	Строение ворса	46
Универсальные грунтовки.....	9	Типы ворса	47
Свинец в красках	9	Подложка	47
Типы обоев	10	Укладка коврового покрытия.....	48
Сглаживающие обои.....	10	Методы крепления.....	48
Оценка количества	14	Укладка ковра стандартной ширины	49
Нестандартные рулоны.....	14	Укладка ковра на лестнице.....	49
Проверка тонов расцветки	14	Определение количества	50
Выбор клея	16	Линолеум	51
Пригонка	17	Виды линолеума.....	51
Наклеивание обоев.....	18	Натуральный линолеум	51
Нанесение клея	18	Подготовка пола	51
Оклеивание комнаты	20	Укладка линолеума.....	52
С чего начать.....	20	Пригонка и резка линолеума.....	52
Обклейка бумагой	20	Кривые	52
Оклеивание стены	22	Стыковка и наклейка линолеума	53
Наклеивание обоев вокруг препятствий	24	РЕМОНТ И РЕКОНСТРУКЦИЯ.....	54
Двери и окна	24	Сооружение каркасной перегородки.....	54
Выключатель	24	Разметка и размещение стоек	54
Камин	26	Закрепление каркаса	54
Арочные ниши	26	Двойные стойки двери.....	55
Радиаторы	26	Установка стоек и крепление распорок	56
Лестница	27	Вертикальная обшивка	56
Наклеивание нестандартных обоев	28	Крепление к каркасной стене.....	57
Рельефные обои	28	Горизонтальная обшивка	57
Виниловые обои.....	29	Приемы забивания	57
Облицовка пенополистиролом.....	30	Ступенчатые перегородки.....	58
Ткани без подложки.....	30	Разметка положения стены	58
Ворсовые обои	31	Установка нижней и верхней обвязок	58
Укладка керамической напольной плитки	32	Завершение сооружения	58
Разметка	32	Стены с металлическим каркасом	60
Укладка	33	Базовые детали	60
Укладка мозаичной плитки	33	Сооружение перегородки	60
Укладка каменной плитки.....	34	Устройство дверного проема.....	60
Разметка пола	34	Внутренние штукатурные работы	62
Укладка	35	Мокрая штукатурка	62
Деревянное покрытие пола	36	Сухая штукатурка (гипсокартон).....	62
Ламинат.....	36	Выбор штукатурки	
Пол из натуральной древесины.....	36	для внутренних работ	63
Основы и подложки	37	Подготовка основания.....	64
Зазоры	37	Приготовление штукатурного раствора	64
Укладка ламината.....	38	Раствор для нижнего слоя.....	64
Укладка досок.....	38	Раствор для накрывочного слоя	65
Вырезание под трубы.....	39	Штукатурная шпаклевка	65
Пригонка к двери.....	39	Клеевые добавки	65
Плавающий деревянный пол	40	Растворная доска	65
Укладка массивных досок.....	40		
Доски с замком.....	41		

Техника штукатурных работ	66	Установка накладной розетки	104
Захват раствора	66	Кирпичные или бетонные стены	104
Нанесение раствора	66	Монтаж в гипсокартон	105
Выравнивание	66	Замена розеток	106
Нанесение накрывочного слоя	67	Простая замена	106
Укрепление углов	67	Замена одинарной розетки двойной	107
Возможные проблемы	68	Подсоединение розеток	108
Ремонт штукатурки	69	Розеточные клеммы	108
Оштукатуривание камня	69	САНТЕХНИКА	110
Ремонт осыпавшегося угла	70	Сантехнические системы	110
Ремонт потолка	71	Преимущества самостоятельных работ	110
Использование подставки	71	Системы водоснабжения	110
Оштукатуривание стен	72	Канализация	111
Нанесение штукатурки	72	Правила сантехнических работ	111
Подготовка к работе	73	Системы водоснабжения	112
Гипсокартон	74	Центральная система водоснабжения	112
Хранение и резка гипсокартона	74	Система с баком-накопителем	113
Обшивка стен	76	Слив воды из системы	114
Способы крепления		Слив из кранов и труб холодной воды	114
гипсокартонных листов	76	Слив из бака-накопителя холодной воды	114
Крепеж	77	Слив из кранов и труб горячей воды	114
Пригонка гипсокартона	78	Слив из бака для горячей воды	115
Пригонка первого листа	78	Дополнительные клапаны/краны	115
Пригонка последнего листа	78	Система отопления закрытого типа	115
ЭЛЕКТРИЧЕСТВО	80	Ремонт и обслуживание	116
Самое важное	80	Слив и заполнение системы водой	116
Основные понятия	80	Ремонт пробитой трубы	117
Строительные нормы и правила	81	Ремонт протечки трубы	117
Цветовая маркировка	81	Ремонт протекающих кранов	118
Соблюдение норм и правил	82	Замена прокладки	118
Единицы измерения	82	Ремонт крана	
Безопасность прежде всего	83	с керамическими дисками	119
Защитные устройства	83	Ремонт седла и уплотнений	120
Зоны электробезопасности в ванной	84	Шлифовка седла	120
Четыре зоны	84	Запорные краны и клапаны	120
Маркировка	85	Замена кольцевого уплотнителя	121
Проверка электрооборудования	86	Смывные бачки и баки-накопители	122
Контрольно-измерительные приборы	86	Смывные бачки прямого действия	122
Отключена ли электроэнергия?	87	Замена откидного клапана	123
Тестирование	87	Новая тяга	123
Защитные приборы	88	Текущий унитаз	124
Проверка на обрыв	88	Мембранные клапаны	124
Проверка сопротивления изоляции	89	Компактные унитазы и бачки	
Удлинение гибкого провода	90	с кнопочным спуском	124
Кабельные розетки	90	Другие виды клапанов	125
Удлинительные шнуры	91	Обновление клапанов и поплавков	126
Замена подвесного лампового патрона	92	Регулировка рычага	126
Электрические вилки	93	Замена поплавка	126
Подсоединение вилки	93	Снижение шума	126
Цепи домашней проводки	94	Оптимальное давление	127
Розеточные и осветительные цепи	94	Замена клапана	127
Кабели для домашней проводки	94	Системы канализации	128
Ответительные коробки	95	Раздельная система	128
Соединение проводников	95	Общесплавная канализация	128
Винтовые монтажные клеммы	96	Ответственность за канализацию	129
Безвинтовые монтажные клеммы	96		
Соединительные изолирующие			
зажимы (СИЗ)	97		
Прокладка электропроводки	98		
Скрытая проводка	98		
Противопожарные меры	99		
Открытая проводка	100		
Электрические розетки	102		
Типы розеток	102		
Размещение розеток	103		
Монтажные коробки для гипсокартона	103		
Установка розеток	104		

Прочистка засоров.....	130	Замена радиаторного крана.....	156
Прочистка отводной трубы	130	Ремонт протекающего радиаторного крана.....	156
Использование вантуза или гидронасоса.....	130	Замена крана/клапана	156
Очистка сифона.....	131	Замена уплотнителей	157
Прочистка трубы.....	131	Техобслуживание и ремонт насоса.....	158
Засоры в стояках и водоприемниках	132	Стравливание воздуха	158
Прочистка воронки и сточной трубы.....	132	Регулировка насоса	158
Прочистка дворового водоприемника.....	132	Замена изношенного насоса	159
Прочистка стояка.....	132	Замена регулирующего клапана.....	160
Прочистка унитаза.....	133	Замена неисправного клапана	160
Прочистка канализации гибким стержнем	134	Замена электродвигателя	161
Определение места засора.....	134	Напольное панельное отопление.....	162
Прочистка трубы гибким стержнем.....	134	Система напольного панельного отопления.....	162
Прочистка сифона-отстойника	135	Методы установки напольного отопления.....	162
Выгребные ямы и септики.....	135	Преимущества напольного панельного отопления.....	163
ОТОПЛЕНИЕ	136	Базовая схема.....	163
Системы отопления	136	С чего начать.....	164
Выбор	136	Устройство пола	165
Система воздушного отопления.....	137	Монтаж системы	165
Система водяного отопления.....	138	ПРИУСАДЕБНЫЕ РАБОТЫ	166
Открытая система.....	138	Планирование сада.....	166
Закрытая система	139	Поиск вдохновения.....	166
Бойлеры	140	Выбор принципа	167
Конденсационные.....	140	Обследование участка	167
На нефтепродуктах	140	Детальное планирование	170
Газовые	140	Начертите план сада на бумаге	170
На твердом топливе	141	Разметка проекта на земле	170
Для отопления и горячей воды.....	141	Практическая проверка	170
Требования к отоплению.....	142	Уважайте соседей.....	172
Вентиляция бойлера	142	Вьющиеся растения	172
Радиаторы	143	Деревья и фундамент	173
Панельные радиаторы	143	Расположение деревьев	173
Конвекторы и плинтусные радиаторы.....	144	Выбор забора	174
Конвекторы	144	Обсуждение с соседями	174
Плинтусные радиаторы	144	Разрешение	174
Расположение конвекторов и радиаторов.....	144	Столбы забора.....	178
Шкафы для радиаторов.....	145	Выбор столбов.....	178
Устройства управления систем отопления	146	Предохранение столбов.....	179
Термостаты	146	Крепление к стене.....	179
Зонные клапаны	146	Установка столбов	180
Таймеры и программаторы.....	147	Демонтаж старых столбов	180
Поиск и устранение проблем с отоплением	148	Разметка мест установки столбов	180
Шипение или хлопки в бойлере или трубах отопления.....	148	Установка столбов	181
Часть радиаторов не греется	148	Укрепление концевых столбов	181
Все радиаторы холодные, хотя бойлер работает.....	149	Металлические гнездовые опоры.....	182
Верх радиатора не греется.....	149	Установка сеточного забора.....	183
Не греется один радиатор.....	149	Деревянные столбы	183
Середина радиатора не греется.....	149	Бетонные столбы	185
Не работает бойлер.....	149	Угольковые столбы	185
Слив воды и заполнение системы	150	Сплошные дощатые заборы внакрой.....	186
Слив воды.....	150	Установка каркаса	186
Заполнение системы.....	151	Установка досок	187
Промывка системы	151	Забор в стиле ранчо.....	188
Обходные петли труб.....	151	Крепление слег.....	188
Обслуживание и ремонт системы	152	Крепление панелей из штaketника	189
Техобслуживание.....	152	Опора для сгнившего столба	189
Стравливание воздуха из радиатора	153	Установка забора на склоне	189
Установка воздушного сепаратора.....	153		
Демонтаж радиатора	155		

ОТДЕЛКА И МЕЛКИЙ РЕМОНТ

Подготовка поверхности

Тщательная подготовка всех поверхностей является важнейшим первым шагом при отделочных работах. Если пренебречь этим этапом, то последующее покрытие может быть испорчено. Подготовка означает удаление грязи, жира и шелушащихся или отставших участков покрытия, а также устранение серьезных дефектов, таких как трещины, отверстия, коррозия и гниль. Свежий пиломатериал необходимо покрыть защитным слоем, а также загрунтовать, чтобы обеспечить хорошее сцепление краски или лака с поверхностью.

Здесь перечислены шпаклевки и грунтовки для всех материалов и поверхностей, с которыми вам, возможно, придется иметь дело при отделочных работах внутри и снаружи вашего дома. Детально эти составы рассматриваются далее в этой главе.

Грунтовки для натуральной древесины и искусственных древесных материалов



МДФ обрабатывайте специальной грунтовкой

Стандартная грунтовка для древесины

Традиционная грунтовка для дерева на основе органических растворителей не позволяет последующим слоям отделочного покрытия впитываться в древесину.

Акриловая грунтовка для древесины

Акриловые грунтовки на водной основе не имеют такого сильного запаха, как отделочные материалы на основе органических растворителей, и сохнут быстрее. Можно мыть кисти, валики и тампоны просто водой.

Алюминиевая грунтовка для древесины

Эта грунтовка предназначена для хвойных, а также лиственных смолистых видов древесины, таких как тик или афрормозия.

Грунтовки для ДВП (МДФ)

Древесно-волокнистые плиты (ДВП) средней плотности, или МДФ, обладают повышенной впитывающей способностью и с трудом поддаются грунтованию. Поэтому производители сегодня предлагают белую грунтовку на водной основе, специально разработанную для МДФ.

Грунтовки и порозаполнители для кладки

Щелочестойкая грунтовка

Не позволяет щелочным веществам, содержащимся в стройматериалах, воздействовать на отделочное покрытие.

Стабилизирующий раствор/грунтовка

Используется для связывания поверхностей крошащихся или шелушащихся материалов и ограничения впитывания ими новой штукатурки. Бывает в виде прозрачной жидкости или белой грунтовки. Используйте стабилизирующий раствор в качестве грунта, для того чтобы традиционные отделочные материалы, такие как темпера или известковая побелка, сохраняли последующие слои эмульсионной либо фасадной краски.

Герметик для бетона

Он идеально подходит для герметизации пористой поверхности бетона. Его обычно наносят валиком на длинной ручке.

Водоотталкивающее средство

Эту жидкость применяют для герметизации пористой поверхности каменной кладки, чтобы в нее не проникала вода. Несмотря на содержание нестойкой окрашивающей добавки для облегчения процесса покрытия, после высыхания слой становится бесцветным.

Грязеотталкивающее средство

Это прозрачное средство наносится поверх краски для каменной кладки и снижает осаждение грязи, заставляя дождевую воду равномерно растекаться по поверхности, что предотвращает появление неприглядных грязных потеков.

Быстросохнущая спиртовая грунтовка

Полезная белая грунтовка для скрытия проблемных пятен на окрашенной кладке не позволяет им проступать на поверхности новых слоев. Это также одно из немногих средств, которое успешно используется на обработанной креозотом древесине, гудроне и битуме. Растворителем для этой грунтовки служит денатурат, и за 10 минут она становится сухой на ощупь, а через 30 минут можно наносить следующий слой краски.



Пористый бетон обработайте герметизирующим составом



Новую штукатурку покройте щелочестойкой грунтовкой

Грунтовки для металла



Перед покраской загрунтуйте меламиновую поверхность

Грунтовка для радиаторов

Ее можно наносить на непокрытый металл и использовать в качестве дополнительной защиты поверх заводской грунтовки и предыдущей покраски.

Она высыхает в течение часа и может быть покрыта эмалью для радиаторов.

Специальные грунтовки/порозаполнители

Грунтовка для ПВХ

Средство обновления окон и дверей из непластифицированного ПВХ. Обеспечивает прекрасное сцепление верхнего слоя.

Железный сурик (Red-oxide primer)

Обеспечивает защиту железа и стали от ржавчины. Одного слоя достаточно для создания основы под отделку.

Грунтовка на водной основе

Быстросохнущая грунтовка для большинства металлов. Защищает хорошо подготовленные поверхности черных металлов при условии нанесения в тот же день.

Не подходит для неподготовленных оцинкованных поверхностей.

Антикоррозийная грунтовка

Эту грунтовку можно наносить прямо на заржавевшую поверхность, если с нее предварительно удалить рыхлую коррозию.

Цинк-фосфатная грунтовка

Эту универсальную грунтовку можно применять с черными и цветными металлами, включая оцинкованные поверхности и алюминий.

Грунтовка для оцинкованных металлов

Оцинкованный металл плохо держит большинство красок. Поэтому многие производители сегодня предлагают специальную грунтовку для этой проблемной поверхности.

Грунтовка для керамической плитки

Без этой грунтовки краска быстро отслоится от глянцевой поверхности глазурованной плитки.

Грунтовка для меламина

Позволяет освежить неприглядные поверхности меламиновой облицовки кухонной мебели. Может использоваться в качестве основы для глянцевых или полуматовых красок. Кисти можно мыть в воде.

Грунтовка для скрытия пятен

Надежно скрывает пятна никотина, сажи, литографских карандашей и шариковых ручек. Наиболее полезна для маскировки пятен от воды, образовавшихся при протечках крыши или сантехники. После высыхания ее можно покрывать эмульсионными красками или красками на основе растворителей.

Грунтовка для влажных пятен

Предназначена для того, чтобы пятна от сырости не портили внутреннюю отделку. Она не устраняет причины поднимающейся или проникающей сырости, которые необходимо ликвидировать до начала отделочных работ.

Универсальные грунтовки

Грунтовки общего применения удобны, когда вам надо грунтовать оштукатуренные стены, наличники, плинтусы и другие деревянные изделия одновременно.



Не позволяйте пятнам от сырости испортить новую покраску



Замажьте граффити грунтовкой для пятен

Свинец в красках

Свинец, который весьма ядовит, в прошлом широко использовался в красках на основе растворителей, а также в органических грунтовках. Теперь большинство красок делают без свинца.

При возможности выбирайте краски с пометкой «Без свинца» или подобной надписью. Не позволяйте маленьким детям брать в рот предметы со старой краской.

Типы обоев

Верхний слой обоев на бумажной подложке весьма разнообразен — от экзотичного шелка до грубого джутового полотна и таких натуральных материалов, как пробка или плетение из травы. Пластмассы еще больше расширяют диапазон обоев: есть виниловые обои на бумажной, флизелиновой и тканевой подложке, а также гладкие и узорчатые вспененные пластики. Используют и ткани без подложки, которые наклеиваются или натягиваются на стену.

Подготовка поверхности

Перед наклеиванием обоев обеспечьте чистоту, прочность и гладкость поверхности стены или потолка. Необходимо также устранить сырость и органические образования. Кроме того, обдумайте, нужно ли грунтовать поверхность, чтобы снизить впитывание клея.

Сглаживающие обои

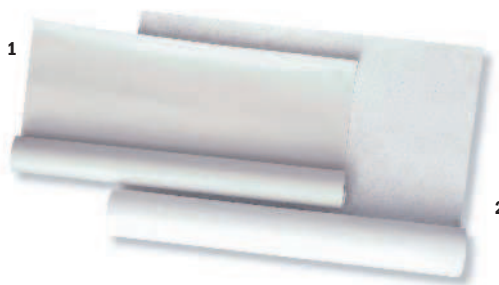
Хотя плохую поверхность следует отремонтировать, некоторые обои могут скрыть небольшие дефекты, а также обеспечить основу для других отделочных покрытий.

Пенополистирол

Тонкие полистироловые листы используются для облицовки стены перед наклеиванием обоев. Они снижают конденсацию, а также закрывают тонкие трещины и небольшие ямки. На этом материале легко образуются вмятины, поэтому не применяйте его там, где он будет подвержен грубому воздействию. Есть узорный вариант для потолков.

Обклеечная бумага

Это дешевая бумага темно-желтого цвета, которая используется для оклейки неровных стен, перед тем как клеить тяжелые или дорогие обои. Она также образует гладкую поверхность для эмульсионных красок.



1. Обклеечная бумага
2. Пенополистирол

Печатные обои

Одним из преимуществ обычных обоев является огромное разнообразие расцветок и узоров, которое намного шире, чем у всех других отделочных материалов. Большинство дешевых обоев изготавливается с помощью машинной печати.

Более дорогие обои ручной печати менее стойки к износу во влажных условиях, а краски могут «потечь» при попадании на них клейстера. Они не подходят для стен, подверженных повышенному износу или таких, на которых появляется конденсат. Подбор рисунка при стыковке кусков также может представлять проблему, ведь ручная печать не так точна, как машинная.

Обои с рельефным рисунком

Обои с глубоким тисненым узором скрывают небольшие дефекты. Рельефные обои всегда красятся эмульсионной, акриловой или масляной полуматовой краской.

Линкруст был первым видом тисненых рулонных отделочных материалов — он состоит из сплошной пленки из олифы на основе льняного масла и слоя грунтовки, нанесенных на бумажную подложку перед выполнением узора с помощью металлического валика с рельефной поверхностью. Такие обои все еще встречаются, хотя многие отдают предпочтение бумажным тисненым обоям или более дорогим видам из хлопка.

Популярны также легкие тисненные обои из винила. В процессе производства они подвергаются нагреванию в печи, в которой винил вспенивается (расширяется) и формирует глубокий рельефный узор.



Вверху

1. Линкруст
2. Тисненные бумажные обои
3. Вспененный винил

Слева

4. Ручная печать
5. Машинная печать



1. Моющиеся обои
2. Ворсовые обои
3. Тканевые обои на бумажной основе
4. Виниловые обои

Моющиеся обои

Это печатные обои с тонкой водонепроницаемой пленкой из ПВА, которые можно мыть с помощью губки. Моющиеся обои подходят для ванных и кухонь. Тереть или скреблить поверхность нельзя, иначе пластиковое покрытие будет изнашиваться и повреждаться.

Виниловые обои

Основы из бумаги или, иногда, хлопка покрыты слоем винила, на котором печатается узор. Процесс сопровождается тепловой обработкой. В результате получаются прочные моющиеся обои, идеальные для применения в ванных комнатах и кухнях.

Плетение из травы

Натуральные травы плетутся в рогожку, и она наклеивается на бумажную основу. Такие обои, конечно, очень красивы, однако весьма непрочны и трудны в наклейке.

Ворсовые обои

В ворсовых (ворсистых) обоях основной рисунок выполняется из синтетического или натурального ворса (шелк, шерсть), приклеенного к основе, — узор образует рельеф с бархатистой поверхностью.

Стандартные ворсовые обои достаточно сложно клеить, так как ворс портится от попадания на него клея. Виниловые ворсовые обои не такие нежные, их можно наклеивать в любых местах, они могут продаваться со слоем клея.

С ворсовых обоев можно губкой стирать пятна, но для удаления пыли используйте щетку. Виниловые ворсовые обои можно без опасений мыть.

Пробковые обои

Эти обои покрыты тонкими листами крашеной или натуральной пробки. Они не так легко портятся, как другие обои со специальным покрытием.

Тканевые обои на бумажной основе

Тонкая хлопковая, льняная или шелковая ткань на бумажной основе должна наклеиваться обязательно на плоскую поверхность. Это дорогие материалы, и их непросто клеить, поэтому рекомендуется воспользоваться услугами специалистов. Большинство тканей довольно нежны, но некоторые имеют пластиковое покрытие, которое заметно повышает износостойкость.



Оценка количества

Подсчет требуемого вам количества рулонов обоев в основном зависит от размеров рулона — его длины и ширины. Однако вам также надо будет учесть повторяемость узора и сделать поправку на обход таких препятствий, как окна и двери. Ширина стандартного рулона составляет 520 мм, длина — 10,05 м. С помощью приведенных здесь двух таблиц вы можете оценить количество рулонов, которое вам потребуется для оклейки стен и потолков.

Нестандартные рулоны

Если вы выбрали обои в нестандартных рулонах, то подсчитайте нужное вам количество указанных ниже способом.

Стены

Измерьте высоту стены от плинтуса до потолка. Разделите длину рулона на это число, чтобы узнать количество кусков (полотен) для наклейки, которое можно получить из одного рулона.

Измерьте периметр комнаты (сумму длин всех стен), исключая окна и двери, чтобы определить, сколько раз в этом периметре укладывается ширина рулона. Для оценки количества рулонов разделите это число на число полотен, которое получится из одного рулона.

Сделайте поправку на короткие куски над дверями и под/над окнами.

Потолки

Измерьте длину комнаты для определения требуемой длины одного куска обоев для наклейки. Определите, сколько раз ширина рулона укладывается в ширине комнаты. Для оценки количества рулонов перемножьте эти два числа и результат поделите на длину рулона. Прикиньте количество отходов и учтите это в окончательной цифре.

Проверка тонов расцветки

Если рулоны обоев принадлежат одной партии, то проблем с идентичностью тонов расцветки разных рулонов быть не должно. При покупке проверяйте номер партии, отпечатанный на упаковке.

Перед наклейкой обоев, особенно при ручном способе их изготовления, проверьте окраску. Немного разверните все рулоны и положите их рядом. Возможно, удастся лучше подобрать тона, если попробовать поменять рулоны местами, но если разница очень заметна, то попросите замену.

Стандартные рулоны Замерьте свою комнату, выберите колонку с соответствующей высотой, и ее пересечение со строкой периметра комнаты покажет количество рулонов.	Стены: ВЫСОТА КОМНАТЫ ОТ ПЛИНТУСА В МЕТРАХ							
	2–2,25	2,25–2,5	2,5–2,75	2,75–3	3–3,25	3,25–3,5	3,5–3,75	3,75–4
	Количество рулонов							
Периметр в метрах								
10	5	5	6	6	7	7	8	8
10,5	5	6	6	7	7	8	8	9
11	5	6	7	7	8	8	9	9
11,5	6	6	7	7	8	8	9	9
12	6	6	7	8	8	9	9	10
12,5	6	7	7	8	9	9	10	10
13	6	7	8	8	9	10	10	10
13,5	7	7	8	9	9	10	10	11
14	7	7	8	9	10	10	11	11
14,5	7	8	8	9	10	10	11	12
15	7	8	9	9	10	11	12	12
15,5	7	8	9	9	10	11	12	13
16	8	8	9	10	11	11	12	13
16,5	8	9	9	10	11	12	13	13
17	8	9	10	10	11	12	13	14
17,5	8	9	10	11	12	13	14	14
18	9	9	10	11	12	13	14	15
18,5	9	10	11	12	12	13	14	15
19	9	10	11	12	13	14	15	16
19,5	9	10	11	12	13	14	15	16
20	9	10	11	12	13	14	15	16
20,5	10	11	12	13	14	15	16	17
21	10	11	12	13	14	15	16	17
21,5	10	11	12	13	14	15	17	18
22	10	11	13	14	15	16	17	18
22,5	11	12	13	14	15	16	17	18
23	11	12	13	14	15	17	18	19
23,5	11	12	13	15	16	17	18	19
24	11	12	14	15	16	17	18	20
24,5	11	13	14	15	16	18	19	20
25	12	13	14	15	17	18	19	20
25,5	12	13	14	16	17	18	20	21
26	12	13	15	16	17	19	20	21
26,5	12	14	15	16	18	19	20	22
27	13	14	15	17	18	19	21	22
27,5	13	14	16	17	18	20	21	23
28	13	14	16	17	19	20	21	23
28,5	13	15	16	18	19	20	22	23
29	13	15	16	18	19	21	22	24
29,5	14	15	17	18	20	21	23	24
30	14	15	17	18	20	21	23	24

Стандартные рулоны
 Замерьте свою комнату, выберите колонку с соответствующей высотой, и ее пересечение со строкой периметра комнаты покажет количество рулонов.

11	2	16	4	21	6	26	9
12	2	17	4	22	7	27	10
13	3	18	5	23	7	28	10
14	3	19	5	24	8	29	11
15	4	20	5	25	8	30	11

Выбор клея

Универсальный клей

Подходит для большинства легких или средних обоев. Для тяжелых обоев можно уменьшить количество воды.

Клей для тяжелых обоев

Предназначен для ворсовых, тканевых и других тяжелых обоев.

Фунгицидный клей

Фунгицид препятствует развитию плесени под водонепроницаемыми обоями (тяжелыми виниловыми, моющимися и т. п.).

Тиксотропный клей

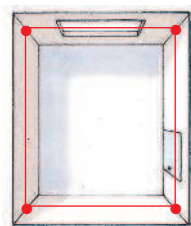
Для тяжелых обоев и тканевых покрытий.

Непачкающий клей

Используйте его для обоев, которые могут быть испорчены обычным обойным клеем.

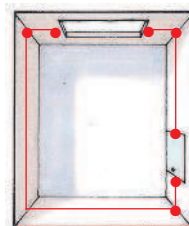
Ремонтный клей

Для подклейки отошедших частей. Может клеить винил к винилу.



Измерение стен для стандартных рулонов

Стандартный рулон обоев имеет ширину 520 мм и длину 10,05 м. Чтобы не ошибиться в меньшую сторону (когда обоев не хватит), можно включить в измерения окна и двери.



Измерение стен для нестандартных рулонов

При оценке количества дорогих материалов не включайте в измерения окна и двери. Просто в конце подсчетов прибавьте к ним размеры коротких отрезков.